

della bella atmosfera anche nelle compagini più impegnate verso la conquista del podio, basti dire che a Civitanova Marche abbiamo visto Boris Gelfand giocare a lampo con Francesco Rambaldi.

Dovere di cronaca impone di menzionare le quattro squadre retrocesse: Il Grifone d'Arzignano, la Scacchistica Torinese, la Milanese 1881 e il DLF Firenze Scacchi. Per la statistica, a questa edizione hanno preso parte 20 GM, 16 IM e 15 MF, più o meno nella media delle edizioni precedenti.

Alla premiazione gli organizzatori del locale circolo Alfiere Nero di Civitanova Marche hanno consegnato una targa a Michele Godena, che celebra quest'anno il ventennale della sua promozione a grande maestro, avvenuta in un'epoca, merita ricordarlo, in cui i grandi maestri nel mondo erano molti meno di adesso e l'Italia aveva assoluto bisogno di almeno un nuovo titolato, dato che Sergio Mariotti aveva sostanzialmente concluso la sua carriera agonistica.

Ha diretto l'arbitro internazionale Gerhard Bertagnoli coadiuvato da Leonardo Bartolini e Giovanni Lattanzi.

### Sempre Chieti nel femminile

Significativo incremento di partecipazione nella 9ª edizione del Campionato italiano a squadre femminile. Dopo i cali preoccupanti degli anni scorsi, si sono presentate ai nastri di partenza otto formazioni, tre in più del 2015.

Il Fischer Chieti ha portato a casa il settimo titolo consecutivo, schierando per tre quarti la stessa squadra dell'anno scorso: la GM polacca Monika Socko (3 su 6), la MI Olga Zimina (6 su 6), la WFM Gaia Paolillo (4 su 5) ed Eugenia Di Primio (3 su 3); tirando le somme, una sola sconfitta (della Socko per mano di Elisabeth Paehz), due patte, e ben quindici partite vinte nei sei match, disputati come sempre su tre scacchiere.

Chieti ha chiuso a quota 11 su 12 pareggiando solo con la squadra con la media Elo più alta, il Lazio Scacchi A (Elisabeth Paehz, Marina Brunello, Alessia Santeramo, Roberta Messina), seconda con 10 punti squadra; terza a 9 Frascati (Alexandra Buzatu, Daniela Movileanu, Desirée Di Benedetto) e quarta la seconda squadra del Lazio Scacchi, il cui impegno nel settore è indubbiamente lodevole.

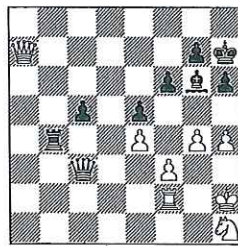
## Le partite

Come spiegato nella cronaca, il momento decisivo del Master si è avuto al quarto turno, nell'incontro tra Obiettivo Risarcimento Padova e Fischer Chieti. Dopo le rapide patte Socko – Gelfand (22 mosse) e Denis Rombaldoni – Dvirnyy (21 mosse), si infuocavano le partite Vocaturo – Rombaldoni e Rambaldi – Shytaj.

Alla quarta ora di gioco, la situazione sulla seconda scacchiera sembrava disperata per Daniele Vocaturo. Vediamo...

**NIMZO-INDIANA E43**  
**Vocaturo (2562) – A. Rombaldoni (2553)**

1. d4 ♖f6 2. c4 e6 3. ♖c3 ♖b4 4. ♖f3 b6 5. e3 ♖b7 6. ♖d3 ♖xc3+ 7. bxc3 ♖e4 8. ♖e2 0-0 9. 0-0 c5 10. ♖d2 ♖g6 11. ♖b3 ♖c7 12. a4 d5 13. dxc5 bxc5 14. ♖a3 ♖bd7 15. cxd5 ♖xd5 16. ♖d2 ♖ab8 17. c4 ♖5f6 18. ♖c1 ♖fd8 19. ♖e1 ♖e5 20. f3 ♖c6 21. ♖c3 ♖b4 22. e4 ♖d7 23. ♖b3 a5 24. ♖fd1 ♖b6 25. ♖xd8+ ♖xd8 26. ♖b2 f6 27. ♖xa5 ♖e8 28. ♖b3 ♖xa4 29. ♖c1 ♖d3 30. ♖xd3 ♖xd3 31. ♖d2 ♖d8 32. ♖f1 ♖b3 33. ♖a2 ♖d3 34. h3 h6 35. ♖g3 ♖xb2 36. ♖xb2 ♖d4+ 37. ♖f2 ♖c3 38. ♖f1 ♖c2 39. ♖h1 ♖xc4 40. ♖h2 ♖b4 41. ♖c1 ♖c4 42. ♖e1 ♖e5+ 43. g3 ♖c3 44. ♖b1 ♖b4 45. ♖a2 ♖f7 46. g4 e5 47. ♖a8+ ♖h7 48. ♖a7 ♖g6 49. h4 (D)



in più, Cavallo avversario in angolo...] 49... ♖b1?! [secondo il computer il Nero, per

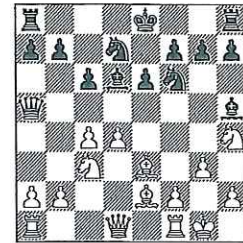


Lazio Scacchi A, seconda classificata nel femminile

Intanto sulla quarta scacchiera...

**ALEKHINE B04**  
**Rambaldi (2554) – Shytaj (2446)**

1. e4 ♖f6 2. e5 ♖d5 3. d4 d6 4. ♖f3 dxe5 5. ♖xe5 c6 6. ♖e2 ♖f5 7. O-O ♖d7 8. ♖f3 e6 9. c4 ♖5f6 10. ♖c3 ♖d6 11. ♖h4 ♖g6 12. g3 ♖a5 13. ♖e3 ♖h5 (D)



14. g4!?

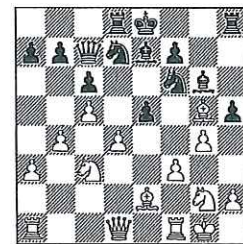
Rambaldi sceglie la mossa più battagliera, ma Shytaj gli risponde

per le rime, dato che su 14... ♖g6 il Bianco potrebbe dare corpo al suo piano con f2-f4.

14... g5!? 15. ♖g2 ♖g6 16. c5 ♖e7 17. ♖xg5 h5 18. f3

Anche 18. ♖f4 ♖g8 avrebbe prodotto complicazioni da cardiopalmo.

18... e5 19. a3 ♖c7 20. b4 ♖d8 (D)



21. d5!

Di nuovo la più inaspettata.

21... cxd5 22. ♖e3 ♖b8 23. ♖b5 ♖f8

Il computer considera anche 23... ♖xg4 24. fxc4 ♖xg5 25. ♖exd5 dove il Bianco ha una certa iniziativa.

24. ♖xd7 ♖xd7 25. ♖xf6 ♖xf6 26. ♖cxd5 hxc4 27. ♖e2

Qui l'alternativa era 27. fxc4 ♖g5 28. ♖f3 e4 29. ♖e2.



27... ♖g5 28. fxc4 ♖d8 29. ♖ad1 (D)

29... ♖h3!?

Una posizione difficilissima da di quelle in cui ogni mossa è critica. Il Nero qui sceglie la qualità con ♖xe3 ♖d3 31. ♖f3 ♖h4 33. ♖f2 ma il Bianco non ha un compenso

1. ♖xe3 ♖e4+ 32.

insoddisfatta del finale dopo 32... ♖xe3+ 33.